



伴您一生的信用记录者



# 珍爱信用记录 享受幸福人生

中国征信6.14增刊

#### 北京办公区

地址：北京市西城区闹市口大街1号长安兴融中心4号楼8层  
邮编：100031

#### 上海办公区

地址：上海市浦东新区卡园2路108号4号楼  
邮编：201201

#### 网址

[www.pbccrc.org.cn](http://www.pbccrc.org.cn)

#### 客服电话

400-810-8866



中国征信6.14增刊



伴您一生的信用记录者

### 中国征信6.14增刊

本期编委会主任：王晓明

本期主编：王晓蕾

本期执行主编：古炳鸿

本期文字编辑：

张卉 龚锋 余柳晨 丁安平 胡文静 梁伟 赵星霖 陈炎 田泽 周晟 李倩 严余婷

本期美术编辑：邓晓晓 卢迪 彭瑞红

本期在编写过程中得到中国人民银行办公厅李克歆、金融消费者权益保护局武岳、征信管理局何红滢、中国银行会计信息部张建鹏和王玮、中国光大银行风险管理部向为、《财新》杂志记者李小晓的宝贵意见和建议，在此一并表示感谢。本刊文责自负。

# 信用报告 网上查

个人信用报告查询

[www.pbccrc.org.cn](http://www.pbccrc.org.cn)



# 编者按

自2004年建设全国集中统一的征信系统开始，征信已悄然走入百姓生活，受到越来越多的关注。同时，百姓对征信知识的了解和信息保护意识仍然不够。为履行征信中心的社会责任，增强百姓对征信知识的系统了解和信用意识，《中国征信》杂志以“6.14信用记录关爱日”为契机编印一期增刊。增刊以与百姓关系最为密切的个人信用报告为主线，梳理、整合个人征信知识，编印成册，并藉此庆祝个人信用报告第一个本命年的生日。



— 中國人民銀行 —

徵信中心

CREDIT REFERENCE CENTER,  
THE PEOPLE'S BANK OF CHINA

## 第一部分 信用报告概述

8

信用报告是什么?

9

信用报告长啥样?

9

信用报告哪里来?

10

信用报告有啥用?

10

什么是征信系统?

11

什么是征信中心?

11

**您知道吗?** 信用报告之最

9

**您知道吗?** 征信系统多大了? 12岁啦!

10

**您知道吗?** 征信系统之最

11

## 第二部分 信用报告知多少?

12

信用报告记了啥?

13



# 目录

信用报告的信息哪里来?	14
“不良信息”指什么?	14
什么是“正面信息”?	14
什么是“负面信息”?	14
信用报告多长时间更新一次?	15
信用信息存多久?	15
<b>您知道吗?</b> 放贷机构有哪些?	13
<b>您知道吗?</b> 都是“不良”，含义不同!	14

## 第三部分

### 征信：您必须了解的那些事

16

征信中心可以拒绝为您查询信用报告吗?	17
如何在征信中心网站查询信用报告?	17
信用报告哪里查?	18
网上身份验证有几种方法?	19
谁能查您的信用报告?	20



— 中國人民銀行 —

徵信中心

CREDIT REFERENCE CENTER,  
THE PEOPLE'S BANK OF CHINA

发现有人未经同意查了您的信用报告怎么办?	21
如何授权放贷机构查询您的信用报告?	22
怎样知道谁查了您的信用报告?	22
一次失信、终生记录吗?	23
发现信用报告有错误怎么办?	24
处理异议为什么需要20天?	25
异议处理结果有哪些?	26
您对异议处理结果不满意怎么办?	27
<b>小贴士</b> 警惕钓鱼网站	19
<b>小贴士</b> 如何进行网上授权?	20
<b>小贴士</b> 授权时要注意什么?	21
<b>小贴士</b> 必须本人亲自申请异议吗?	24
<b>您知道吗?</b> 哪里的人最关心自己的信用记录?	19
<b>您知道吗?</b> 征信中心能修改数据吗?	23
<b>您知道吗?</b> 信用报告为什么会出错?	24
<b>您知道吗?</b> 您有哪些征信权利?	26
<b>您知道吗?</b> 异议发生的原因	27

# 目录

## 第四部分 您的信用您做主

28

为什么说“您的信用您做主”？

29

如何养成良好的信用习惯？

30

如何管理信用记录？

31

如何保护个人信息安全？

32

**小贴士** 信用卡出现不良后销卡好吗？

29

**小贴士** 不良信用记录能铲单吗？

30

**小贴士** 身份证复印件要签注！

32

**您知道吗？** 征信系统应用有多广？

31

## 第五部分 小编带您看报告

33

“信贷信息”哪里找？

34

您为他人提供担保的信息在哪儿看？

35



— 中國人民銀行 —

徵信中心

CREDIT REFERENCE CENTER,  
THE PEOPLE'S BANK OF CHINA

“不良信息”哪儿看?	36
“还款信息”在哪儿看?	37
“本人声明”在哪儿看?	38
您提出的异议申请在哪里找?	39
怎样看出别人查询了您的信用报告?	40
“信用卡账户数”是什么?	41
<b>小贴士</b> 信用报告中的信息展示有顺序吗?	34
<b>小贴士</b> 信用报告中的红色表示什么?	35
<b>小贴士</b> 什么是“数据发生机构”?	39
<b>您知道吗?</b> 信用报告从哪些方面记录“逾期”?	36
<b>您知道吗?</b> 什么是“最近 24 个月还款记录”?	37
<b>您知道吗?</b> 什么是“贷款 / 发卡机构说明”?	38
<b>您知道吗?</b> “特殊交易类型”有哪些?	40
<b>您知道吗?</b> “账户状态”有哪些?	41

## 第六部分 不能不知道的 信用知识

42

# 目录

是否给您贷款，谁说了算？	43
放贷机构根据什么决定是否给您贷款？	43
放贷机构如何判断您的信用风险？	44
一家拒贷，家家都会拒贷吗？	45
放贷机构什么时候看您的信用报告？	46
按合同约定还款有多重要？	47
还款方式如何影响您的信用记录？	47
提前还款会影响您的信用吗？	49
什么是贷款展期？	49
展期会对您产生负面影响吗？	50
使用信用卡应该注意什么问题？	51
使用准贷记卡应注意什么？	52
<b>您知道吗？</b> 放贷机构从哪里核实您提供信息的真伪？	44
<b>您知道吗？</b> 什么是风险偏好？	45
<b>您知道吗？</b> 为什么放贷机构要看您的对外担保情况？	46
<b>您知道吗？</b> 明明按时还了，可为什么还有逾期记录？	48
<b>您知道吗？</b> 信用卡与信用卡之间有什么不同吗？	50
<b>您知道吗？</b> 有一种信用卡叫“准贷记卡”	52



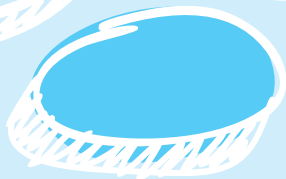
—中國人民銀行—

征信中心

CREDIT REFERENCE CENTER,  
THE PEOPLE'S BANK OF CHINA

第一部分

# 信用报告 概述



## 信用报告是什么？



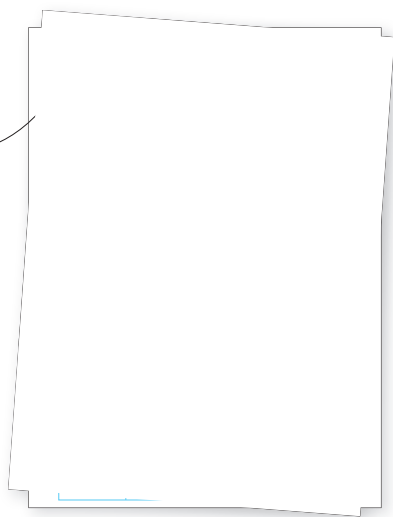
是您信用历史的客观记录。

记录您借债还钱、合同履行、遵纪守法等信息。

## 信用报告长啥样？



各种报告花样多，  
仔细看清别搞错。





— 中國人民銀行 —

征信中心

CREDIT REFERENCE CENTER,  
THE PEOPLE'S BANK OF CHINA

## 信用报告哪里来？



来自征信系统。

- 又称“金融信用信息基础数据库”“企业和个人信用信息基础数据库”
- 您记住“**征信系统**”就好

## 信用报告有啥用？



是您的“经济身份证”！

- 用处多：  
贷款、信用卡审批，任职资格审查，员工录用等。
- 作用大：  
记录良好，快速获得贷款、信用卡，享受低利率；  
记录不好，不利于获得贷款、信用卡，利率可能较高。

您  
知  
道  
吗

征信系统多大了？**12**岁啦！

2004年  
开始建设

2004年12月  
试运行

2006年  
正式运行

2013年  
依法运行  
《征信业管理条例》颁布

2015年  
12岁



## 什么是征信系统？



国家建立的记录您信用信息的数据库。

您和放贷机构之间的信贷交易信息，以及其他一些信用信息都记录在这个系统中。

## 什么是征信中心？



即中国人民银行征信中心。

- 负责建设、运行和维护征信系统的专业化征信机构
- 人民银行直属事业单位
- 不以营利为目的
- 不从事放贷业务
- 独立第三方



### 征信系统之最

- 世界**最大**：收录**8.6亿**自然人和**2000多万户**企业的信息（截至2015年4月30日）
- 信息**最全**：信贷信息全包括
- 应用**最广**：所有放贷机构都在用



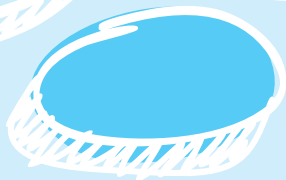
—中國人民銀行—

徵信中心

CREDIT REFERENCE CENTER,  
THE PEOPLE'S BANK OF CHINA

第二部分

# 信用報告 知多少



## 信用报告记了啥？



### 五类信息详记录。

- **基本信息：** 包括身份信息、居住信息、职业信息等
- **信贷信息：** 指借债还钱信息，信用报告中最核心的信息
- **非金融负债信息：** 先消费后付款形成的信息，如电信缴费
- **公共信息：** 社保公积金信息、法院信息、欠税信息、行政执法信息等
- **查询信息：** 过去 2 年内，何人何时因为什么原因查过您的信用报告



### 放贷机构有哪些？

常见的有**银行**、信用社、小额贷款公司、汽车金融公司、消费金融公司等



— 中國人民銀行 —

征信中心

CREDIT REFERENCE CENTER,  
THE PEOPLE'S BANK OF CHINA

## 信用报告的信息哪里来？



放贷机构、公用事业单位、法院和政府部门等。

## “不良信息”指什么？



违约信息、欠税信息、法院和行政处罚信息。

## 什么是“正面信息”？



您拥有贷款或信用卡且正常还款的信息。

## 什么是“负面信息”？



未按合同约定还款的信息。

您知道吗

都是“不良”，含义不同！

《征信业管理条例》：只要违约就算，例如逾期 **1** 天，很严格；  
放贷机构：严重违约才算，例如逾期 **90** 天以上，较宽松。

## 信用报告多长时间更新一次？

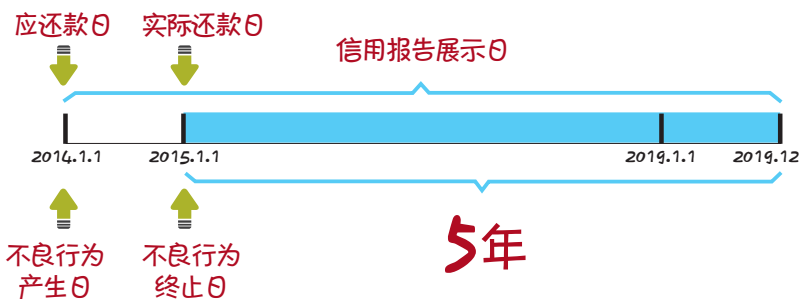
 天天都在更新。

大部分放贷机构每天都在向征信系统报送数据，所以今天发生的变化，后天可能就会展示在您的信用报告中了。

## 信用信息存多久？

 信息不同，时间不同。

- 不良信息：自不良行为或事件终止之日起保留 **5 年**



- **正面信息**：您的信用财富，一直展示在您的信用报告中。
- **错误信息**：立即更正。



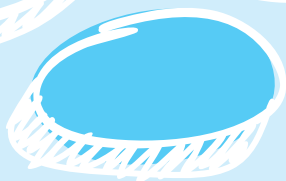
—中國人民銀行—

征信中心

CREDIT REFERENCE CENTER,  
THE PEOPLE'S BANK OF CHINA

第三部分

# 征信： 您必須了解的 那些事



## 征信中心可以拒绝为您 查询信用报告吗?

 不可以。

自查信用报告是《征信业管理条例》赋予您的知情权,征信中心有义务每年为您提供**2**次免费查询服务,从第**3**次开始每次收费**25**元。

## 如何在征信中心网站查询 信用报告?

 登录[www.pbccrc.org.cn](http://www.pbccrc.org.cn)。

点击首页“核心业务”项下的“互联网个人信用信息服务平台”  
⇒ 进入查询页面 ⇒ 点击“马上开始”  
⇒ 经过新用户注册 ⇒ 用户登录 ⇒ 在线身份验证  
⇒ 填写提交查询申请 ⇒ 获得信用报告(次日可得)。



— 中國人民銀行 —

征信中心

CREDIT REFERENCE CENTER,  
THE PEOPLE'S BANK OF CHINA

## 信用报告哪里查？



渠道多多自由选。

- 现场查询：全国**2000**多个查询点提供柜台或自助终端查询，即查即得。  
具体地址咨询：  
拨打  400-810-8866，  
访问  [www.pbccrc.org.cn](http://www.pbccrc.org.cn)。  
别忘了带上本人有效身份证件原件及复印件。
- 网上查询：足不出户，提交申请后次日得到。  
网址：[www.pbccrc.org.cn](http://www.pbccrc.org.cn)。
- 其他渠道：商业银行柜台及网银委托查询正在试点。

征信中心网站哦！





## 网上身份验证有几种方法？



三种方法任您选。

- 回答问题：您在一定时间内在线正确回答5个私密性问题；
- 数字证书：通过您使用的部分银行的网银密钥（U盾）验证；
- 银行卡：通过您使用的部分银行的银行卡验证。

### 小贴士

#### 警惕钓鱼网站

时常有看上去很像但却是假的征信中心网站，目标是以各种名义骗取您的信息或钱财，切勿上当！！！！

- “三要”：要手动输入网址、要核对网站域名、要收藏征信中心官方网站；
- “一不要”：不要点击陌生电子邮件、手机短信中的链接网址。

哪里的人最关心自己的信用记录？

山东人！他们自查信用报告的最多，其次是江苏、河南、浙江和辽宁。

您知道吗



— 中國人民銀行 —

征信中心

CREDIT REFERENCE CENTER,  
THE PEOPLE'S BANK OF CHINA

## 谁能查您的信用报告？



您授权谁查谁就能查。

- 金融机构最关心您的记录,查的最多。
- 法院和政府部门可依法查询,无须告知或取得您的同意。

小贴士

如何进行网上授权？

划“钩”、“提交”就授权,下次一定看仔细。

申请办卡

申请人声明:

本人保证申请表所填全部资料及所有相关资料真实、合法、有效。为本合约订立及履行之目的,本人授权 银行可以通过金融信用信息基础数据库及其他渠道查询本人有关信息。 银行已依法向本人提示相应条款,对相关概念、内容及法律效果做出说明,本人知悉并保证遵守《 信用卡章程》(已向银行索取并阅读和知悉);已阅读并了解《 信用卡领用合约(个人卡)》、《安全用卡须知》和《自动还款业务协议书》,自愿遵守合约和协议书(若申请并注册成功)的规定。不论申请批准与否,本人同意申请表及相关资料均由 银行保留。

上述资料在您点击  后将自动发送至 银行信用卡审批中心。审批通过后,我们将通过电话或短信与您联系,请申请人本人携带有效证件到您上述选择的领卡网点办理领卡手续。

本人已阅读“申请人声明”

## 发现有人未经同意查了您的信用报告怎么办？

 提异议或直接投诉。

具体咨询：拨打  400-810-8866，

访问  [www.pbccrc.org.cn](http://www.pbccrc.org.cn)。

### 小贴士

#### 授权时要注意什么？

- 授权对象：是您申请贷款的机构？  
还是也包括它的关联及下属机构？  
**建议：**一次授权适用一个法人机构
- 授权时间：您的授权在哪一段时间内有效？  
只在贷款期内还是从此以后直到永远？  
**建议：**只在贷款期内有效
- 查询用途：限制与贷款有关还是没有任何限制？  
**建议：**只与贷款有关



— 中國人民銀行 —

征信中心

CREDIT REFERENCE CENTER,  
THE PEOPLE'S BANK OF CHINA

## 如何授权放贷机构查询您的信用报告？



通过书面(电子)授权。

一般表现为借款(信用卡)申请表中格式化条款的一条。

例如：

“自本人签署本授权之日起至贷款最终结果确定之日或偿还之日，**授权**XX银行通过征信系统查询、打印、保存、使用本人信用报告用于审核贷款申请、担保人资格审查及与贷款申请和贷后管理相关的其他事项。”

## 怎样知道谁查了您的信用报告？



仔细查看信用报告中的“查询记录”。

## 一次失信、终生记录吗？

 不会！

还上欠款，相关记录在不良行为终止后**5年删除**。

5年内，如您认为情况特殊，可在信用报告中对不良行为作出**说明**，供使用报告的人参考。



征信中心能修改数据吗？

不能！！

- 放贷机构直接报送，征信中心**匹配整合**同一个人来自不同机构的数据
- 发生错误，放贷机构直接修改并重新报送
- 征信中心**不能自行修改、删除数据**



— 中國人民銀行 —

征信中心

CREDIT REFERENCE CENTER,  
THE PEOPLE'S BANK OF CHINA

## 发现信用报告有错误怎么办？



向放贷机构或征信中心(分中心)  
提出异议并要求更正。

### 小贴士

必须本人亲自申请异议吗？

不必要。

除了您本人,您还可以委托代理人申请异议。

带齐委托人和代理人的有效身份证件原件和复印件、  
授权委托书原件即可前往办理。

办理点地址查询：

请致电400-810-8866或访问WWW.PBCCR.CORG.CN。

您  
知  
道  
吗

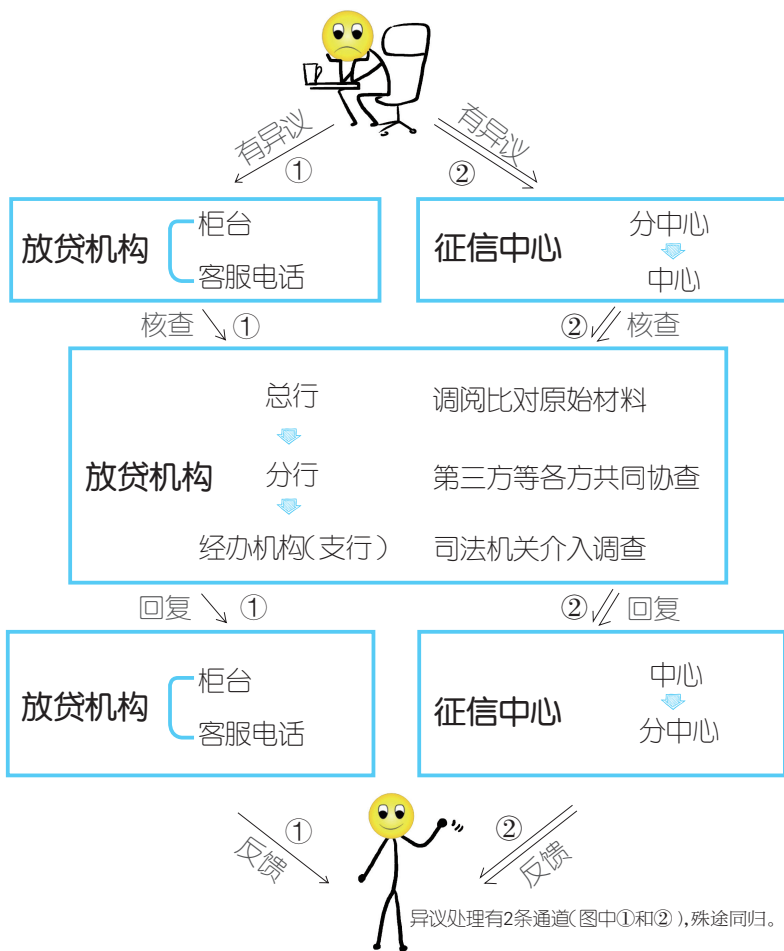
### 信用报告为什么会出错？

数据从放贷机构的柜台到征信系统,过程长、环节多,  
哪个环节都可能出错：

- 您自己填写信息有误
- 客户经理录入操作有误
- 放贷机构数据处理有误
- 征信中心整合数据有误

## 处理异议为什么需要20天?

 业务经办机构(支行)要找到原始凭证  
核对,不容易啊。





— 中國人民銀行 —

征信中心

CREDIT REFERENCE CENTER,  
THE PEOPLE'S BANK OF CHINA

## 异议处理结果有哪些？



两种结果。

- 信用报告与实际情况**不符**，更正信用记录；
- 信用报告与实际情况**相符**，保持信用记录**不变**。



### 您有哪些征信权利？

- **知情权**：您有权查询自己的信用报告。
- **同意权**：报送和查询您的信息都必须事先得到您同意。
- **重建信用记录权**：不良信息在信用报告展示一段时间后应当删除，您可以重新开始积累好的记录。
- **异议权**：如果您认为您的信用报告有“错误”，可以提出并要求更正。
- **救济权**：如果您对异议处理结果不满意，可以进行行政投诉或司法诉讼。



## 您对异议处理结果不满意怎么办？

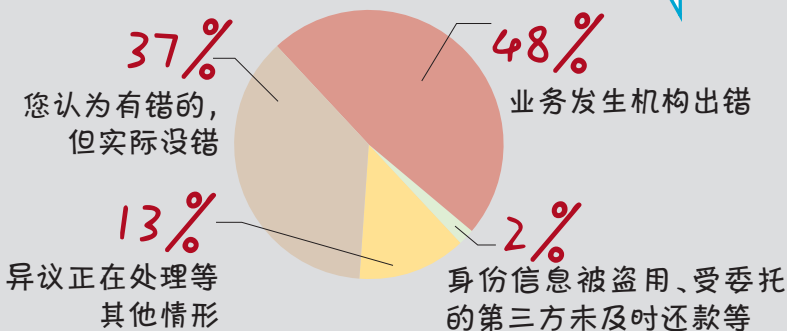


还有三招可以用。

- 声明：您可以向征信中心申请在信用报告中添加“本人声明”，说明情况；
- 投诉：您可以向当地人民银行征信管理部门或金融消费者权益保护部门投诉，您应该能在30日内收到反馈；
- 诉讼：您可以向有管辖权的法院起诉，通过司法程序解决您的诉求。

您知道吗

### 异议发生的原因





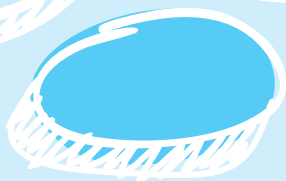
—中國人民銀行—

征信中心

CREDIT REFERENCE CENTER,  
THE PEOPLE'S BANK OF CHINA

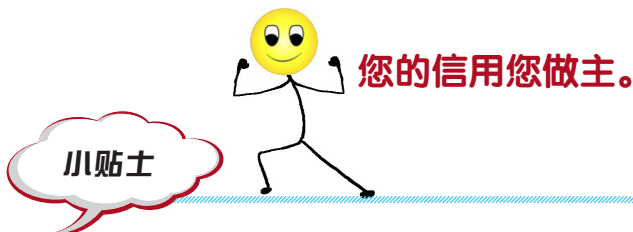
第四部分

# 您的信用 您做主



## 为什么说“您的信用您做主”？

征信中心, 收集信息, 整理信息, 客观公正;  
放贷机构, 与您交易, 报送信息, 实事求是;  
信用报告, 记您所报, 记您所为, 记错改正;  
好也是您, 坏也是您, 您若守信, 无人能黑;



### 信用卡出现不良后销卡好吗？

**不好！**

信用卡出现不良后你可以：

- 还清欠款, **立即销卡**  
24个月后, 信用记录中仍然展示不良记录, 且无新的还款记录。
- 还清欠款, **继续使用该卡**  
24个月后, 信用记录中仍然展示不良记录, 但积累了新的**24个月**的**按时还款记录**。



— 中國人民銀行 —

征信中心

CREDIT REFERENCE CENTER,  
THE PEOPLE'S BANK OF CHINA

## 如何养成良好的信用习惯？

尽早使用信用卡，财富积累须及时，不当信用“空白户”；

还款日期记清楚，按时足额把款还，认真履约记录好；

量入为出好传统，精打细算好规划，过度负债要不得；

关注央行调利率，还款金额问银行，不当逾期冤大头；

对外担保也是债，他若不还您要还，否则逾期进报告；

发生逾期心莫慌，立即还钱是上策，若您真是有难处，

联系银行好商量，展期重组办法多，死马也当活马医；

还款谨慎用中介，还给中介不算还，钱到银行才算还；

联络方式有变化，通知银行莫耽误，不当信用“失联户。”

小贴士

不良信用记录能铲单吗？

不能！典型骗局，千万不要上当！

## 如何管理信用记录？

信用报告定期查，信用情况早知道，  
若有问题早应对，车贷房贷不耽误；

信用报告“省”着查，一年两次就够了，  
多查无益引猜忌，银行猜您闹“钱慌”，  
您的信用要打折。



征信系统应用有多广？放贷机构贷前必查

累计查询量：**22.7**亿次

(截至2015年4月30日)



— 中國人民銀行 —

征信中心

CREDIT REFERENCE CENTER,  
THE PEOPLE'S BANK OF CHINA

## 如何保护个人信息安全？

- 要做到：妥善保管身份证件及复印件；  
对外提供身份证复印件**注明用途**；  
保管好信用报告，不随意乱放，不提供给他人使用；  
保管好互联网查询信用报告的用户名、密码。
- 不要做：把身份证借给他人、乱扔信用报告，在公共网吧、使用公共WIFI查询、保存信用报告等。

### 小贴士

#### 身份证复印件要签注！



签注写法：越详细越好。分三行分别填写“仅提供xxx，申请办理xxx，他用无效”的签注；每行文字均以横线结束，防止盗用；签注文字最好与身份证上的部分文字重合，且不遮住姓名及身份证号码等。



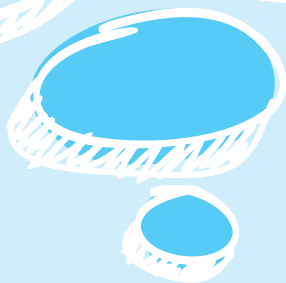
— 中国人民银行 —

征信中心

CREDIT REFERENCE CENTER,  
THE PEOPLE'S BANK OF CHINA

第五部分

# 小编带您 看报告





— 中國人民銀行 —

征信中心

CREDIT REFERENCE CENTER,  
THE PEOPLE'S BANK OF CHINA

## “信贷信息”哪里找？



在“二 信息概要”和  
“三 信贷交易信息明细”里找。

征信中心  
CREDIT REFERENCE CENTER  
THE PEOPLE'S BANK OF CHINA

本报告仅供您了解自己的信用状况使用

### 个人信用报告

- 一 个人基本信息
- 二 信息概要
- 三 信贷交易信息明细
- 四 公共信息明细
- 五 本人声明
- 六 异议标注
- 七 查询记录

小贴士

信用报告中的信息展示有顺序吗？

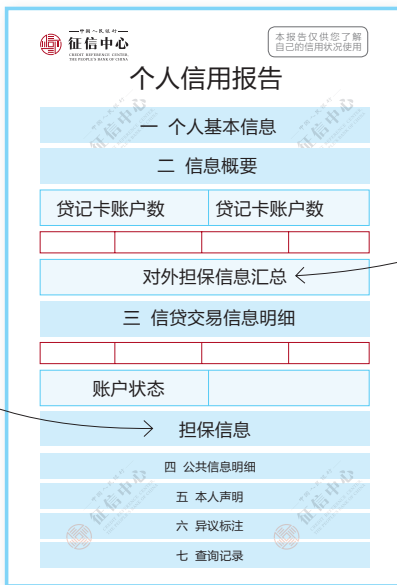
有！

- 您有多笔贷款时，先展示有不良记录的贷款信息！
- 没有不良信息时，按贷款发生的先后顺序展示，越早发生的，排在越前面。



## 您为他人提供担保的信息 在哪儿看？

 在“二 信息概要”“对外担保信息汇总”和“三 信贷交易信息明细”“担保信息”中看。



征信中心  
CREDIT CENTER  
个人信用报告

本报告仅供您了解  
自己的信用状况使用

个人信用报告

一 个人基本信息

二 信息概要

贷记卡账户数 贷记卡账户数

对外担保信息汇总 <

三 信贷交易信息明细

账户状态

> 担保信息

四 公共信息明细

五 本人声明

六 异议标注

七 查询记录

**小贴士**

**信用报告中的红色表示什么？**

- 红色表示不良信息！
- 在信用报告中，您的不良信息将放在红框中或用红字表示！



— 中國人民銀行 —

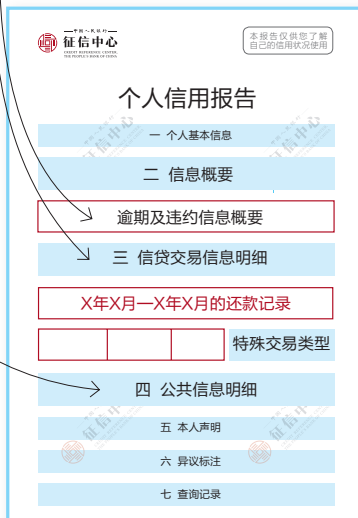
征信中心

CREDIT REFERENCE CENTER,  
THE PEOPLE'S BANK OF CHINA

## “不良信息”哪儿看？



不良信贷信息看这里。  
其他不良信息在这儿。



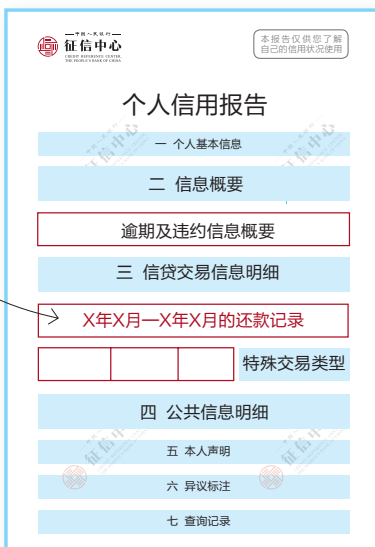
### 信用报告从哪些方面记录“逾期”？

- “当前逾期期数”：指当前连续未按合同规定金额或最低还款额还款的次数。
- “当前逾期金额”：指当前未按合同规定金额或最低还款额还款的总金额。
- “逾期持续月数”：指截至目前某一次逾期行为持续的月份数。
- “逾期金额”：指截至目前某一次逾期行为应还未还的金额。
- “逾期月份”：指贷款或信用卡账户存在逾期的月份。

## “还款信息”在哪儿看？



在“三 信贷交易信息明细”看，展示您的贷款或信用卡最近 24 个月的还款记录。



什么是“最近 24 个月还款记录”？

从您查询信用报告开始，过去 2 年信贷机构每月报送的您的贷款或信用卡还款状态。

还款状态很多，您可要看仔细啦。



— 中國人民銀行 —

征信中心

CREDIT REFERENCE CENTER,  
THE PEOPLE'S BANK OF CHINA

## “本人声明”在哪儿看？



两个地方看过来。

- 针对某笔信贷交易信息的“本人声明”，在该信息后的“本人声明”中；
- 针对公共信息或无法对应到某笔信贷交易的“本人声明”，在“五 本人声明”中。

本报告仅供您了解自己的信用状况使用

### 个人信用报告

- 一 个人基本信息
- 二 信息概要
- 三 信贷交易信息明细
- 四 公共信息明细
- 五 本人声明
- 六 异议标注
- 七 查询记录

贷款/发卡机构说明

> 本人声明

异议标注

您知道吗？

什么是“贷款/发卡机构说明”？

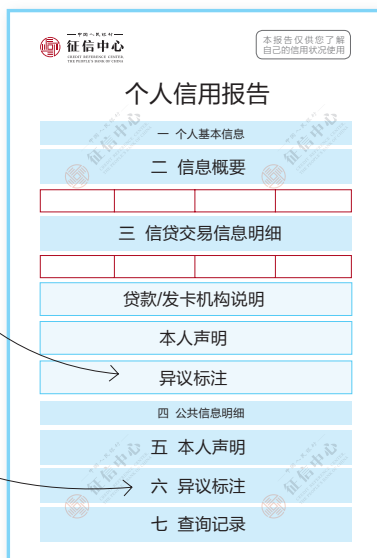
是放贷机构在某笔贷款或信用卡业务后添加的特别说明信息。

例如，对存在问题的数据添加的解释和标注。

## 您提出的异议申请在哪里找？

 在“异议标注”中找。

- 某笔信贷交易信息的异议，在该笔信息明细最后的“异议标注”中；
- 公共信息或其他异议，在“六 异议标注”中。



### 小贴士

### 什么是“数据发生机构”？

- 和您发生业务往来的机构，大多数是放贷机构，但也包括法院和政府部门等。
- 如果您认为自己信用报告中某条信息有误，可以联系该信息的“数据发生机构”进行更新。



— 中國人民銀行 —

征信中心

CREDIT REFERENCE CENTER,  
THE PEOPLE'S BANK OF CHINA

## 怎样看出别人查询了 您的信用报告？



从“查询记录”中看。

- “查询记录”详细记录过去2年内，何人何时因为什么原因查询了您的信用报告。

个人信用报告

— 个人基本信息

二 信息概要

三 信贷交易信息明细

贷款/发卡机构说明

本人声明

异议标注

四 公共信息明细

五 本人声明

六 异议标注

七 查询记录

本报告仅供您了解自己的信用状况使用

您知道吗？

“特殊交易类型”有哪些？

有展期（延期）、担保人代还、以资抵债、提前还款和其他。

## “信用卡账户数”是什么？



“信用卡账户数”  $\neq$  信用卡张数。

- 单币卡：一张信用卡支持一种货币，为“一个”账户。
- 双币卡：一张信用卡支持两种货币，为“两个”账户。



### “账户状态”有哪些？

- 贷款业务：分为正常、逾期、呆账、转出和结清。
- 信用卡业务：分为正常、冻结、止付、呆账、销户和未激活。



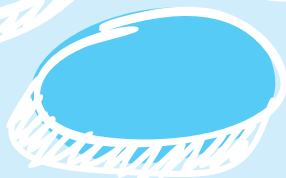
— 中國人民銀行 —

徵信中心

CREDIT REFERENCE CENTER,  
THE PEOPLE'S BANK OF CHINA

第六部分

# 不能不知的 信用知识





## 是否给您贷款，谁说了算？



**放贷机构说了算！**

您最终是否还款，直接影响到放贷机构的利益，所以只能由放贷机构自己决定是否给您贷款。

## 放贷机构根据什么决定 是否给您贷款？



**“您将来会按时足额还款吗”？**

### **您是谁？您愿意还款吗？您有能力还多少？**

根据对上述问题的回答，放贷机构评估您的信用风险，决定是否给您贷款：

- 低风险：直接贷款，无须担保抵押
- 中风险：可接受，但有点高，可提供担保抵押贷款
- 高风险：直接拒绝



— 中國人民銀行 —

征信中心

CREDIT REFERENCE CENTER,  
THE PEOPLE'S BANK OF CHINA

## 放贷机构如何判断您的信用风险？



根据获得的信息判断您的信用风险。

关于您的信息主要来自：

- 您自己
- 放贷机构内部掌握
- 征信系统
- 法院等其他第三方机构

对您自己提供的信息，放贷机构要从其他渠道核实真伪

**信用报告**只是放贷机构信贷决策的**参考因素之一**



放贷机构从哪里核实您提供信息的真伪？

- 本人身份——公安部门
- 婚姻状况——民政部门
- 资产信息——房产或车辆登记部门
- 教育程度——教育部门
- 联系方式——电话或上门核实
- 职业背景——工作单位
- 收入信息——工作单位或税务部门

## 一家拒贷，家家都会拒贷吗？

 **不一定！**

- 您可以试试其他放贷机构。
- 不同机构风险偏好和客户定位不同，愿意接受的客户也不同。



### 什么是风险偏好？

- 放贷机构对风险的基本态度。
- 机构不同，态度不同，体现为愿意承担的风险种类、大小等不同，尤其是客户准入条件不同。

例如，刚参加工作的大学毕业生还款能力可能比不上工作稳定的中年人，有的放贷机构认为风险较大而拒贷；有的机构则看中年轻人的发展潜力，从长计议，愿意承担较大风险而发放贷款。



— 中國人民銀行 —

征信中心

CREDIT REFERENCE CENTER,  
THE PEOPLE'S BANK OF CHINA

## 放贷机构什么时候看您的信用报告？



贷前贷后都要看。

- **接到您的申请后**  
看您的历史还款记录，判断您的还款意愿；  
看您已经借款的笔数、对外提供担保情况等，  
看是否能给您贷款以及还能给您贷多少；
- **向您提供信用卡或贷款后**  
看您的还款状况，决定是否增加您的授信额度或者提前收回贷款。



### 为什么放贷机构要看您的对外担保情况？

- 您给他人提供担保，承诺当他人还不了款时您替他还，是您未来可能产生的债务，影响您未来的还款能力。
- 因此，放贷机构审查您的申请时，要看您对外提供担保的情况，担保越多，越不利于您自己获得贷款。

## 按合同约定还款有多重要？

 **很重要！**

- **影响您与当前放贷机构的关系**

按时还款：增加贷款额度、提供更多价格优惠的服务。

违约：收取罚息、提前收回贷款。

- **影响您与其他放贷机构的关系**

通过信用报告，了解您在其他机构借债还钱的情况，决定是否给您提供新的贷款以及贷款金额大小。

## 还款方式如何影响您的信用记录？

 **无意中产生逾期记录。**

- 还款方式不同，钱从您账户转出后，到达放贷机构指定还款账户的时间不同，有可能产生逾期记录，记入信用报告。
- 如果您习惯于在应还款日那天或前一两天还款，可要注意啦，如果恰逢周末节假日，那就更要小心啦。



— 中國人民銀行 —

**征信中心**

CREDIT REFERENCE CENTER,  
THE PEOPLE'S BANK OF CHINA



明明按时还了，可为什么还有逾期记录？

### 还款方式不同造成的。

必须按合同约定的日期、方式、金额，把当期应还款金额转至合同约定的还款账户，才算还款成功。

最容易无意中形成逾期的几种情况，您可要当心了

- 中介代还：您按时足额把钱转给了中介，但中介没有及时转至约定账户。
- 跨行还款：您通过其他银行向合同约定账户转账汇款，但因为银行间账务处理时滞等原因，款项未能按时汇入约定账户。
- 一行多户：您在贷款机构指定银行开立多个账户，将钱存进了非合同约定账户，但未设置跨账户自动还款功能。

所以，在选择还款方式养成还款习惯前，一定要向放贷机构咨询清楚哟。

## 提前还款会影响您的信用吗？



可能会。

- 放贷机构会把提前还款信息报送征信系统，展现在“特殊交易”中。
- 从合同约定看，提前还款是一种违约行为，放贷机构可能根据合同约定收取一定罚息。
- 提前还款不一定等于还款能力强、信用好，有些放贷机构可能会视为负面信息。

## 什么是贷款展期？



您在合同约定的最后还款日前与放贷机构达成协议，将还款日延后，并重新确定每月还款额，就是展期。



— 中國人民銀行 —

征信中心

CREDIT REFERENCE CENTER,  
THE PEOPLE'S BANK OF CHINA

## 展期会对您产生负面影响吗？



一般来说会。

- 放贷机构可能会认为展期意味着您的还款能力存在一定问题，因此会产生负面影响
- 相对于逾期而言，展期能体现出您良好的还款意愿
- 在还款确实出现困难时，要积极争取与放贷机构达成展期安排



### 信用卡与信用卡之间有什么不同吗？

不同之处有很多，以下一定要记住。

- 计息基数不同：  
只对上期未清偿部分计收利息；  
对上期全部消费金额计收利息。
- 年费多少不同：  
费率不同；  
减免政策不同。
- 还款日期不同



## 使用信用卡应该注意什么问题？

### 阶段不同，重点不同。

- **申请：**

准确完整地提供申请表中信息，帮助放贷机构更好地了解您、联系您。
- **领卡：**

准确提供信用卡邮寄地址，避免您的信用卡被冒领；  
拿到卡片后及时、规范开卡并在卡片背面签名。
- **用卡：**

开卡后就生年费，要清楚了解发卡机构年费减免政策；准确了解并谨慎使用宽限期，部分发卡机构宽限期内还款也会记为逾期。

看清每期最低还款额，只需偿还最低，就算履行合同；  
谨慎起见，每期还款金额最好大于当期对账单上提示的最低还款额，以免发生意外逾期。

如发现用卡情况异常，立即向发卡机构申请止付或冻结。
- **销户：**

如您确定不再用卡，不管是否到期，请联系发卡机构销户，以免闲置信用卡产生年费，或保管不善被他人盗用。



— 中國人民銀行 —

征信中心

CREDIT REFERENCE CENTER,  
THE PEOPLE'S BANK OF CHINA

## 使用准贷记卡应注意什么？



准贷记卡是信用卡的一种，  
以下事项要记牢。

- 刷卡即为透支
- 透支即开始计息
- 透支后尽快还款
- 没有免息还款期
- 没有最低还款额
- 透支后 60 天未足额还款即为违约



有一种信用卡叫“准贷记卡”

- 早期产品，市场份额正在逐渐减小。
- 与贷记卡相比，存款有息，但透支当天即开始计息。