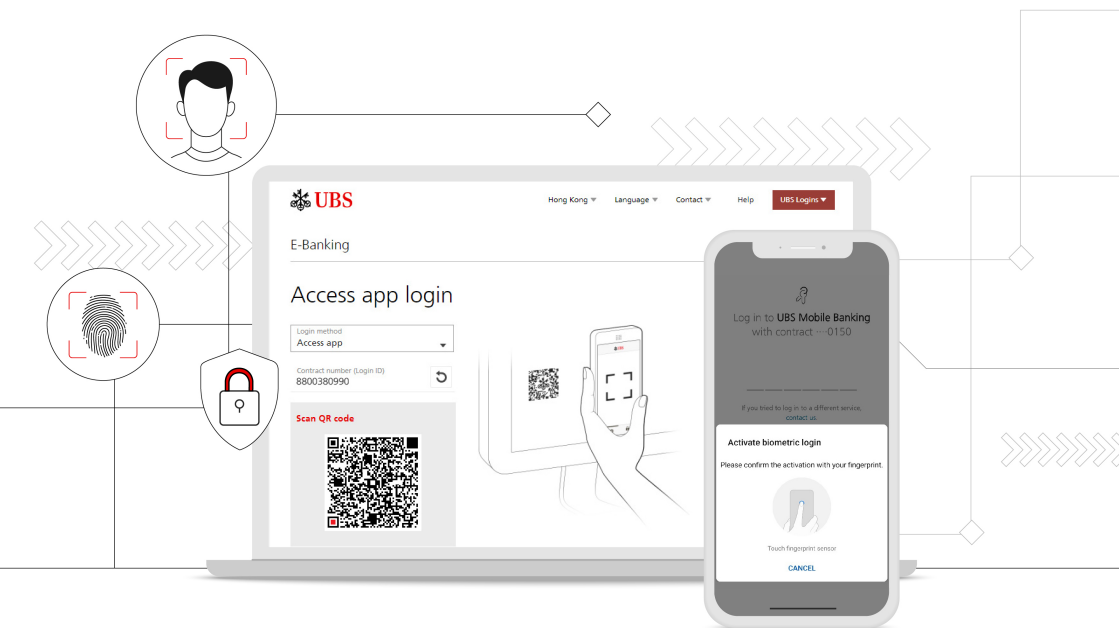


生物識別登入

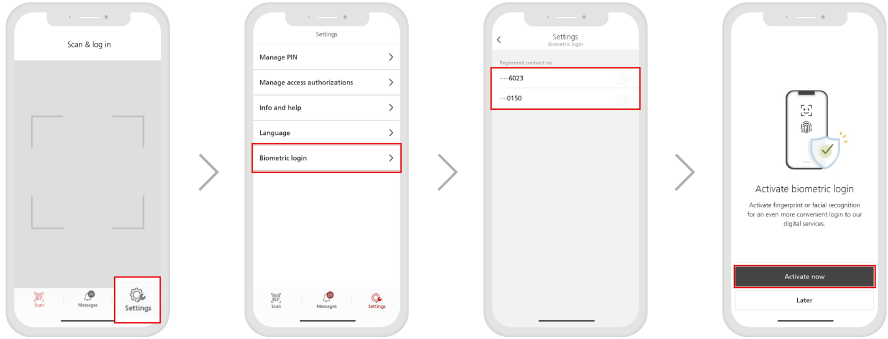
透過Access應用程式以面部或指紋識別登入數碼理財，較使用PIN碼更安全便捷。



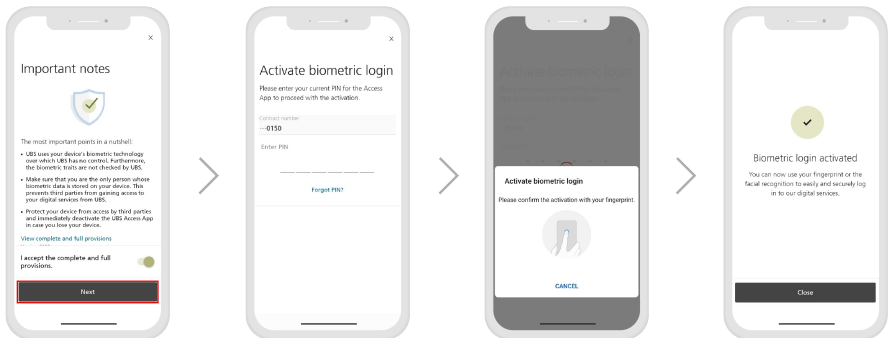
設定生物識別登入

按照以下步驟啟動生物識別登入：

1. 打開Access應用程式。選擇「設定」，然後按「生物識別登入」。
2. 選擇合約號碼，然後按「立即啟動」。



3. 查看附註。切換按鈕以確認完整條款。然後，選擇「下一步」。
4. 輸入您用來登入Access應用程式的PIN碼。
5. 下一步，使用生物識別技術進行身份認證以確認啟動。
6. 啟動過程現已完成。



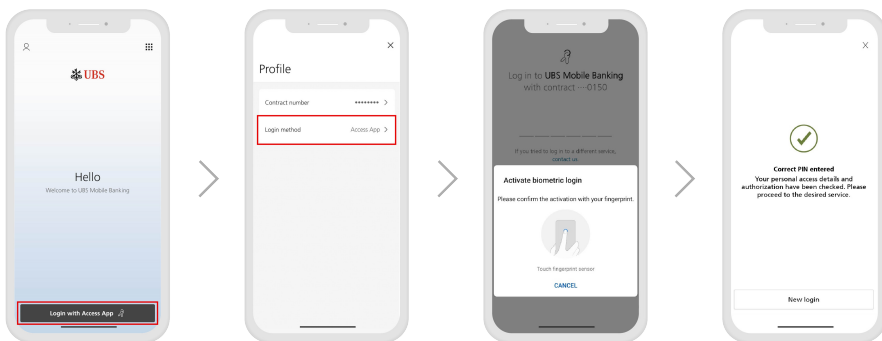
如果啟動過程不成功，請選擇「再次啟動生物識別登入」再試一次。

使用生物識別登入

設定生物識別登入後，請按照以下步驟在您的Access應用程式上登入流動理財或電子銀行。

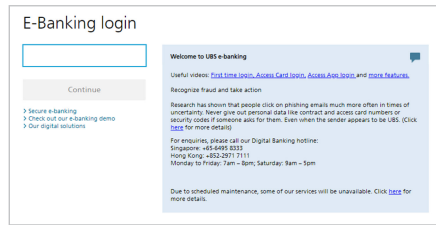
流動理財

1. 打開流動理財應用程式。
2. 選擇「透過Access應用程式」登入。
 - * 點按用戶圖示，然後按「登入方法」，將您的登入方法變更為Access應用程式。
3. 以生物識別掃描進行驗證。
4. 成功登入後，您將收到確認訊息。

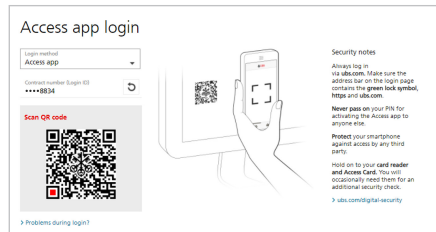


電子銀行

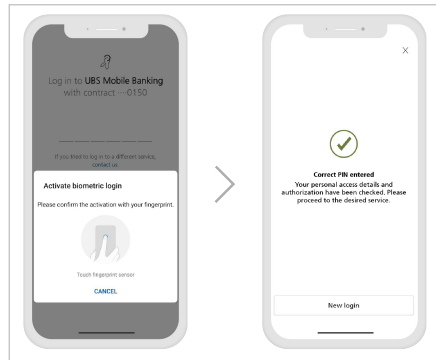
1. 在網頁瀏覽器上打開電子銀行主頁。
2. 輸入您的數碼理財合約號碼並按「繼續」。



3. 在您的手提電話上打開Access應用程式並掃描二維碼。



4. 以生物識別掃描進行驗證。
5. 成功登入後，您將收到確認訊息。

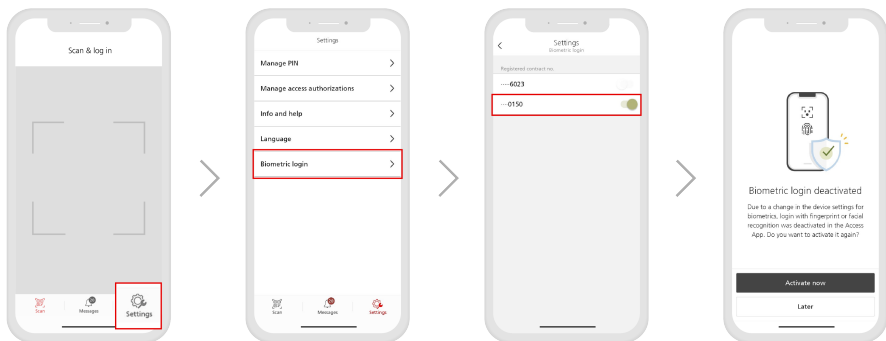


如果登入過程不成功，可能是由於變更裝置設定所致。重新啟動生物識別登入即可。

停用生物識別登入

如欲停用生物識別登入，請按照以下步驟操作：

1. 打開Access應用程式。選擇「設定」，然後按「生物識別登入」。
2. 切換所選合約號碼旁邊的按鈕停用生物識別登入功能。
3. 您將收到確認您成功停用的訊息。



常見問題

1. 如何檢查我的裝置是否支援生物識別登入？
 - 如果您的裝置有內設的生物識別安全功能，如面部或指紋識別，則支援生物識別登入。
2. 我可繼續使用密碼登入我的Access應用程式嗎？
 - 可以。面部及指紋識別為輔助登入方法。您可繼續使用密碼登入Access應用程式。
3. 如果我換了新的裝置，我應該怎麼辦？
 - 您需要在您的新裝置下載及重新啟動Access應用程式。請致電數碼理財熱線尋求協助，以啟動Access應用程式。

新加坡：+65-6495 8333

香港：+852-2971 7111

星期一至五：上午7時至晚上8時；星期六：上午9時至下午5時



> 設定生物識別登入，
較使用PIN碼更安全便捷。

本材料僅供參考，並無考慮任何特定收件人的具體投資目標、財務狀況或特定需要。瑞銀恕不就本文所載資料的準確性、完整性或可靠性提供任何明示或暗示的陳述或保證，而該等資料亦非本材料所述發展趨勢的完整陳述或總結。本材料並不構成要約出售或招攬買賣任何證券或投資工具、進行任何交易或締結任何種類的任何法律行為。此處所述之任何內容概不限制或限定提供任何特定產品的具體條款。任何產品的任何權益在不允許該等要約、招攬或出售，或向任何人士進行該等要約、招攬或出售屬非法的司法管轄區，均不予提供。並非所有國家的公民或居民都可獲得所有產品及服務。本文所載的任何意見可能隨時更改，恕不另行通知。由於所使用的假設及標準不盡相同，本文所載的任何意見亦可能與瑞銀集團或旗下附屬公司（統稱為「瑞銀」）的其他業務範圍或部門的意見有所不同甚至相反。瑞銀並無義務更新本文所載資料或保持資料符合當前情況。各圖表和情景僅用作說明目的。過往業績不能保證未來表現，亦非未來表現的指標。因使用本材料的全部或部分而蒙受的任何損失或損害，瑞銀集團或其任何關聯公司、董事、僱員或代理人概不承擔任何責任。未經瑞銀事先書面許可，瑞銀明確禁止轉發或複製本材料的全部或部分內容，瑞銀對第三方的該等行為概不承擔任何責任。

本文所載之所有圖片或圖像（以下統稱為「圖像」）僅供說明、參考或文獻紀錄之用，以補充對象分析及研究。圖像可能包含受第三方版權、商標及其他知識產權保護之對象或元素。除非有明文規定，否則瑞銀與該等第三方之間並不明示或暗示任何關係、關聯、贊助或認可。

©瑞銀集團2022年。鎖匙標誌以及「UBS」字樣均為瑞銀集團已註冊和尚未註冊的商標。版權所有。

瑞銀集團新加坡分行（UEN S98FC5560C），或（視情況而定）香港分行，均為於瑞士註冊成立的有限公司。

所有資訊截至2022年4月7日正確無誤。

